

# VOCAL PERFORMER VE-5

Manual do proprietário



\* Com as configurações de fábrica, o VE-5 desligará automaticamente 10 horas após o término da reprodução ou da operação do equipamento. Se você não quiser que o equipamento seja desligado automaticamente, altere a configuração "Auto Off" para "Off", como descrito na "Função Auto Off" (pág. 15).

## Recursos principais

### Incríveis efeitos vocais ao alcance das mãos

- Vem com 30 sons diferentes criados especificamente para vocais (podem ser salvos até 50).
- Os botões [FAVORITE SOUND] permitem que você acione rapidamente os sons usados com maior frequência.
- É fácil acessar uma gama diversificada de sons — basta girar o botão!

### Operação facilitada visando performances ao vivo

- O encaixe para pedestais permite rápida instalação do pedestal de microfone.
- O microfone embutido permite que você se apresente a qualquer momento, em qualquer lugar.
- O botão [HARMONY] permite que você adicione efeitos de harmonia em tempo real à sua performance.
- A função "Phrase Loop" permite que você coloque sua voz em camadas para criar performances em loop facilmente.

### Diversos efeitos de alta qualidade

- "Reverb" e "Delay" adicionam espacialidade e profundidade à voz.
- "Double/Harmony" adiciona uma bela ressonância à voz, tornando-a mais definida.
- "Dynamics" equilibra o volume da voz e "Pitch Correct" assegura a afinação precisa.
- Use efeitos exclusivos como "Distortion" ou "Radio" para fazer apresentações únicas.

Antes de usar este equipamento, leia atentamente as seguintes seções: "USO SEGURO DA UNIDADE" e "OBSERVAÇÕES IMPORTANTES" (fornecidas em um folheto separado). Essas seções fornecem informações importantes sobre o uso correto do equipamento.

Além disso, para que você se sinta confortável quanto ao entendimento de todos os recursos fornecidos pelo novo equipamento, o Manual do proprietário deve ser lido na íntegra. O manual deve ser guardado em local de fácil acesso para consultas futuras.

English

Deutsch

Français

Italiano

Español

Português

Nederlands

 **BOSS**

# Sumário

<b>Recursos principais</b> .....	<b>1</b>	<b>Edição (menu)</b> .....	<b>15</b>
<b>Instalação de pilhas</b> .....	<b>3</b>	SETUP (configurações do VE-5) .....	<b>15</b>
<b>Guia rápido fácil de</b> .....	<b>4</b>	Contraste do visor .....	<b>15</b>
Lista de sons .....	<b>5</b>	Função Auto Off .....	<b>15</b>
Utilizando os recursos do VE-5 .....	<b>6</b>	CTL PEDAL (Foot Switch externo) .....	<b>15</b>
Usando phrase loops .....	<b>8</b>	PHRASE LOOP .....	<b>15</b>
<b>Descrições do painel</b> .....	<b>9</b>	MIC (configurações do microfone) .....	<b>16</b>
<b>Conexões</b> .....	<b>10</b>	Sensibilidade de entrada do microfone ..	<b>16</b>
Ajustando a sensibilidade da entrada do		Corte de baixa frequência .....	<b>16</b>
microfone .....	<b>11</b>	Ativação/desativação do Phantom Power	<b>16</b>
Configurando o Phantom power .....	<b>11</b>	Ativação/desativação do microfone	
Acoplando o VE-5 a um pedestal de microfone ..	<b>12</b>	interno .....	<b>16</b>
<b>Seleção dos sons</b> .....	<b>13</b>	DYNAMICS .....	<b>16</b>
Seleção dos sons .....	<b>13</b>	PITCH CORRECT .....	<b>16</b>
Armazenando um som favorito .....	<b>13</b>	TONE/SFX .....	<b>16</b>
<b>Edição do som (tela superior)</b> .....	<b>14</b>	DOUBLE/HARMONY .....	<b>16</b>
Ajustando a harmonia à tonalidade da		DELAY .....	<b>17</b>
sua música .....	<b>14</b>	REVERB .....	<b>17</b>
Ajustando o volume da harmonia .....	<b>14</b>	HARMONY BUTTON (configuração do botão	
Ajustando o nível do efeito Delay/Reverb	<b>14</b>	[HARMONY]) .....	<b>17</b>
Ajustando o volume do som .....	<b>14</b>	MASTER (configurações do som) .....	<b>17</b>
Ajustando o volume da saída .....	<b>14</b>	<b>Nomeando/copiando um som</b> .....	<b>18</b>
<b>Nomeando/copiando um som</b> .....	<b>18</b>	NAME (nomeando seu som) .....	<b>18</b>
NAME (nomeando seu som) .....	<b>18</b>	COPY TO (copiando um som como um som	
COPY TO (copiando um som como um som		diferente) .....	<b>18</b>
diferente) .....	<b>18</b>	EXCHANGE (alternando sons) .....	<b>18</b>
EXCHANGE (alternando sons) .....	<b>18</b>	COPY PRESET (copiando um som predefinido) ..	<b>18</b>
COPY PRESET (copiando um som predefinido) ..	<b>18</b>	<b>Restaurando as configurações de fábrica</b> ...	<b>19</b>
<b>Restaurando as configurações de fábrica</b> ...	<b>19</b>	FACTORY RESET (Restaurando as	
FACTORY RESET (Restaurando as		configurações de fábrica) .....	<b>19</b>
configurações de fábrica) .....	<b>19</b>	<b>Resolução de problemas</b> .....	<b>19</b>
<b>Resolução de problemas</b> .....	<b>19</b>	<b>Especificações</b> .....	<b>20</b>
<b>Especificações</b> .....	<b>20</b>		

- É proibido por lei fazer gravações de áudio ou vídeo, copiar ou revisar obras de terceiros protegidas por direitos autorais (obra musical, obra em vídeo, transmissão, performance ao vivo ou outras obras), seja em todo ou em parte, e distribuir, vender, alugar ou transmitir a obra sem permissão do detentor dos direitos autorais. Não use esse produto para fins que possam infringir os direitos autorais detidos por terceiros. Nós não assumimos qualquer responsabilidade com relação a qualquer infração dos direitos autorais de terceiros oriunda do seu uso deste produto.

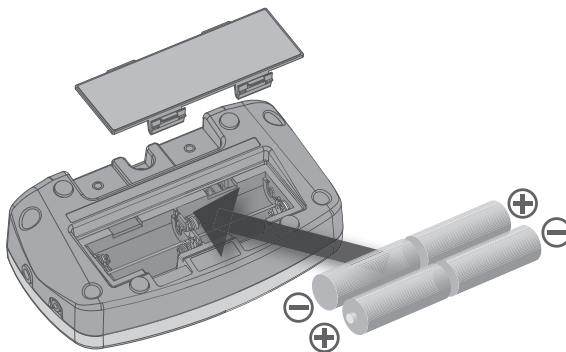
- Roland e BOSS são marcas registradas ou marcas comerciais da Roland Corporation nos Estados Unidos e/ou outros países.
- Os nomes de empresa e de produtos que aparecem neste documento são marcas registradas ou marcas comerciais dos seus respectivos proprietários.
- MMP (portfólio do microprocessador Moore) refere-se a um portfólio patenteado com respeito à arquitetura de microprocessador que foi desenvolvido pela Technology Properties Limited (TPL). A Roland licenciou essa tecnologia do grupo TPL.

Copyright © 2012 BOSS CORPORATION

Todos os direitos reservados. Nenhuma parte desta publicação poderá ser reproduzida em qualquer formato sem permissão por escrito da BOSS CORPORATION.

# Instalação de pilhas

Insira as pilhas inclusas (4 AA) como mostrado no diagrama, observando cuidadosamente a polaridade correta.



## AVISO

### Manuseie as pilhas com cuidado

- As pilhas nunca devem ser recarregadas, aquecidas, separadas ou jogadas em direção ao fogo ou à água.
- Nunca exponha as pilhas ou as pilhas recarregáveis a calor intenso, como a luz do sol, o fogo ou similares.
- O manuseio incorreto das pilhas, pilhas recarregáveis ou de um carregador de pilhas pode causar vazamentos, superaquecimento, incêndios ou explosões. Antes de usar, você deve ler e atender estritamente todas as precauções que acompanham as pilhas, as pilhas recarregáveis ou o carregador de pilhas.
- Quando usar pilhas recarregáveis e um carregador, use somente a combinação de pilhas e carregador especificada pelo fabricante das pilhas.
- Se usadas inadequadamente, as pilhas ou as pilhas recarregáveis poderão vazar ou explodir, causando danos ou ferimentos. Para fins de segurança, leia e observe as seguintes precauções.
  - Siga cuidadosamente as instruções de instalação das pilhas e verifique se a polaridade correta foi observada.
  - Evite misturar pilhas novas com usadas. Além disso, evite misturar tipos diferentes de pilhas.
  - Remova as pilhas sempre que o equipamento permanecer sem uso por um longo período.
  - Nunca deixe as pilhas com objetos metálicos como, por exemplo, canetas esferográficas, colares, grampos de cabelo etc.
  - As pilhas usadas devem ser descartadas de acordo com as regulamentações para descarte seguro observadas na região em que você vive.

### Manuseie as pilhas com vazamento com cuidado

- Se tiver ocorrido vazamento de fluido da pilha, tome cuidado para não tocá-las com as mãos desprotegidas.
- O contato de qualquer quantidade de fluido com os olhos pode resultar em perda da visão. Não esfregue os olhos, use água limpa para lavá-los completamente. Em seguida, procure um médico imediatamente.
- O contato do fluido com a pele ou as roupas pode resultar em queimaduras ou dermatites. Use água limpa para lavar as áreas afetadas completamente e procure um médico imediatamente em seguida.
- Com um tecido macio, limpe cuidadosamente o fluido remanescente da parte interna do compartimento da pilha. Em seguida, instale pilhas novas.

### Observações sobre pilhas

- A vida útil das pilhas fornecidas pode ser limitada, porque o objetivo principal delas é permitir que se teste o equipamento.
- O uso de um adaptador AC é recomendado, pois o consumo de energia do equipamento é relativamente alto. Se você preferir usar pilhas, use pilhas recarregáveis do tipo Ni-MH ou alcalinas. Em particular, o uso de um phantom power (pág. 11) aumentará o consumo de energia. Assim, você deve usar o adaptador AC neste caso.
- Ao instalar ou trocar pilhas, sempre desligue o equipamento e desconecte todos os outros aparelhos que estejam conectados. Dessa maneira, você pode evitar mau funcionamento ou danos.
- Se estiver operando o equipamento com pilhas, desconecte o adaptador AC do equipamento.
- Mesmo que as pilhas esteja instaladas, o equipamento irá desligar se você conectar ou desconectar o cabo de força da tomada AC enquanto o equipamento estiver ligado ou se você conectar ou desconectar o adaptador AC do equipamento. Quando isso ocorrer, os dados não serão perdidos. Você deve desligar a energia antes de conectar ou desconectar o cabo de força ou o adaptador AC.
- Ao girar o equipamento de cabeça para baixo, coloque uma pilha de revistas (ou outros materiais) sob o equipamento de maneira que ele fique apoiado nos quatro cantos, evitando danos aos botões, botões giratórios etc.

### Observações sobre a memória interna

- Saiba que todos os dados contidos na memória do equipamento podem ser perdidos quando ele é enviado para manutenção. Dados importantes devem ser sempre anotados em um papel (quando possível). Durante a manutenção, tenta-se evitar a perda de dados. No entanto, em determinados casos (como, por exemplo, quando os circuitos relacionados à própria memória estiverem danificados), lamentamos que não seja possível restaurar os dados, e a Roland não assume nenhuma responsabilidade em relação à perda de dados.
- Saiba que o conteúdo da memória pode ser perdido de maneira irreversível em decorrência de um mau funcionamento ou do uso inadequado do equipamento. Para se proteger do risco de perda de dados importantes, recomendamos que os dados importantes sejam escritos em um papel.
- Infelizmente, uma vez perdido, talvez seja impossível restaurar o conteúdo dos dados armazenados na memória do equipamento. A Roland Corporation não assume nenhuma responsabilidade quanto à perda de dados.

English

Deutsch

Français

Italiano

Español

Português

Nederlands

# Guia rápido fácil de VE-5

## 1

Instale as pilhas [página 3](#) /conecte um adaptador AC [página 10](#)

Primeiro, instale as pilhas → "Instalação de pilhas" (pág. 3)  
ou conecte um adaptador AC (série BOSS PSA, vendido separadamente) → "Conexões" (pág. 10)

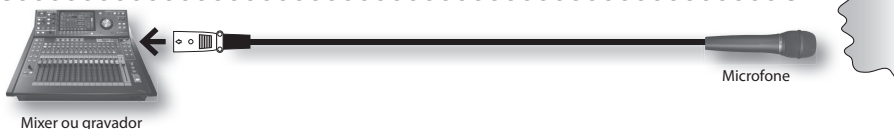
## 2

Conecte o microfone e o mixer ao VE-5

[página 10](#)

Conecte o VE-5 entre o microfone e o mixer.

### Conexão típica para um microfone



### Conexão ao usar o VE-5



### Configuração do Phantom power

Se você estiver usando um microfone condensador que exija alimentação Phantom power (remota), ligue a alimentação Phantom power (remota) conforme a descrição em "Configurando o Phantom power" (pág. 11)



[página 11](#)

### Suporte do microfone

Você pode acoplar o VE-5 ao seu suporte do microfone.



[página 12](#)

### Funciona mesmo se você não tiver um microfone

O VE-5 tem um microfone interno. O microfone interno será usado se um microfone externo não estiver conectado.

Microfone interno



### Ao conectar por meio da saída de linha

Se você deseja conectar o VE-5 por meio da saída Line ao seu mixer, conecte um cabo de áudio adaptador Y disponível no mercado ao conector PHONES/LINE OUT.



### Fones de ouvido [página 10](#)

Conecte os fones de ouvido estéreo (vendidos separadamente) com um mini-plugue ao conector PHONES/LINE OUT.



## 3

Ligue a energia

Mantenha o botão [⏻] pressionado até que a energia seja desligada.



\* **Antes de estabelecer conexões, verifique se o ganho de entrada ou o volume do mixer ou do gravador está zerado.** Ao ligar os aparelhos na ordem incorreta, você corre o risco de mau funcionamento e/ou danos em alto-falantes e em outros aparelhos.

# 4

## Cante

Vá em frente e cante.

Use o botão [EFFECT] para ativar/desativar o efeito e ouça a diferença que ele faz.



### Ajuste do volume

Você pode usar o dial [VOLUME] para ajustar o volume.

### Se a voz parece distorcida

Ajuste a sensibilidade de entrada como descrito em "Ajustando a sensibilidade da entrada do microfone" (pág. 11).



# 5

## Selecione os sons

página 13

Gire o botão [SOUND] para alternar sons diferentes.

No VE-5, as configurações de efeitos são organizadas como "sons". Você pode aplicar o efeito desejado simplesmente selecionado um som.



## Lista de sons

1	BRIGHT ECHO
2	DEEP ECHO
3	ARENA
4	CATHEDRAL
5	ENSEMBLE
6	POP
7	BALLAD
8	ROCK
9	JAZZ
10	HIP HOP
11	HARMONICA
12	SAXOPHONE
13	5th HARMONY
14	3rd HARMONY
15	DOUBLE VOICE

16	FOUR VOICE
17	UNISON
18	PitchCorrect
19	CHROMATIC
20	ROBOT
21	ElectricTune
22	DISTORTION
23	RADIO
24	STROBE
25	CHORUS
26	FLANGER
27	HEAVY SCREAM
28	SPACE LOUNGE
29	OPERA QUEEN
30	REFRAIN

English

Deutsch

Français

Italiano

Español

Português

Nederlands

# Utilizando os recursos do VE-5

## 1

### Ajuste da amplitude (delay/reverb)

página 14

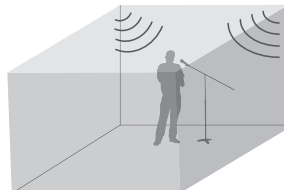
O delay é um efeito como o de um eco. O reverb é a sensação de amplitude e reverberação que você experimenta ao cantar em uma sala ou auditório. Veja como ajustar a profundidade desses efeitos.

1. Use os botões [◀] [▶] para selecionar "DlyLevel" ou "RevLevel".
2. Gire o botão [SOUND] para ajustar o nível do delay/reverb.



\* Se você quiser desativar, defina Level como 0.

3. Pressione o botão [EXIT] para retornar à tela superior.



## 2

### Usando harmonias

página 14

A "harmonia" permite que você adicione uma parte de harmonia de sonoridade natural à sua própria voz.

#### Ativando/desativando a harmonia

Para aplicar o efeito de harmonia, pressione o botão [HARMONY] até que ele acenda.

Os sons predefinidos de fábrica nº 13 a 14 foram criados para uso com harmonia. Vamos experimentar o efeito de harmonia.



#### Ajustando a harmonia à tonalidade da sua música

Especifique a tonalidade da música que você está cantando. Por exemplo, escolha "C" se a música estiver em Dó maior ou "Am" se ela estiver em Lá menor.

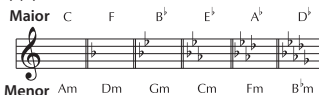
**As notas geradas pela harmonia ou pela correção de afinação (pág. 16) serão baseadas na tonalidade especificada aqui. Portanto, certifique-se de que especificou a tonalidade correta.**

1. Use os botões [◀] [▶] para selecionar "Key".
2. Gire o botão [SOUND] para definir a tonalidade.



3. Pressione o botão [EXIT] para retornar à tela superior.

Como a tonalidade da música corresponde à armadura de clave (#, b)



Menor Am Dm Gm Cm Fm B<sup>b</sup>m

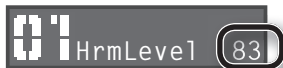


Menor Am Em Bm F<sup>#</sup>m C<sup>#</sup>m C<sup>#</sup>m D<sup>#</sup>m

#### Ajustando o volume da harmonia

O VE-5 permite que você coloque uma parte de harmonia sobre sua própria voz. Eis como ajustar o volume da parte de harmonia.

1. Use os botões [◀] [▶] para selecionar "HrmLevel".
2. Gire o botão [SOUND] para ajustar o volume da harmonia.



3. Pressione o botão [EXIT] para retornar à tela superior.

3

Técnicas avançadas

página 15

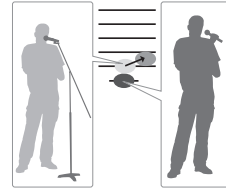
É possível editar os parâmetros do VE-5 para ajustar detalhadamente o som. Aqui explicaremos algumas técnicas avançadas a partir dos sons definidos de fábrica.

Para obter detalhes sobre o procedimento, consulte "Procedimento de edição no menu" (pág. 15).

Passando da terça para a quarta harmonia

A harmonia geralmente é em intervalos de terça ou quinta, mas você pode tornar sua canção musicalmente mais sofisticada adicionando harmonias em uma quarta ou sexta. Editando o parâmetro "Type" de DOUBLE/HARMONY, é possível adicionar harmonias em intervalos de uma quarta ou sexta.

1. Selecione o som "14 3rd HARMONY".
2. Especifique a tonalidade do som (pág. 6).
3. Altere o parâmetro "Type" do menu "DOUBLE/HARMONY" de "+3rd" para "+4th".



Alterando o gênero da voz de harmonia entre masculino/feminino

DOUBLE/HARMONY oferece o parâmetro exclusivo "Gender", que permite que você altere as características da voz da harmonia entre masculina e feminina.

1. Selecione o som "14 3rd HARMONY".
2. Especifique a tonalidade do som (pág. 6).
3. Edite o parâmetro "Gender" do menu "DOUBLE/HARMONY".

A configuração negativa (-) confere um caráter mais masculino à voz, enquanto a configuração positiva (+) torna a voz mais feminina.

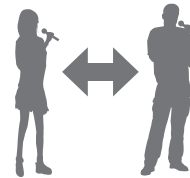


Alternando sua voz entre masculina e feminina

Se você quiser alternar as características da sua própria voz entre masculinas e femininas, edite o parâmetro "Gender" de PITCH CORRECT.

1. Selecione o som "18 PitchCorrect".
2. Edite o parâmetro "Gender" do menu "PITCH CORRECT".

A configuração negativa (-) confere um caráter mais masculino à voz, enquanto a configuração positiva (+) torna a voz mais feminina.



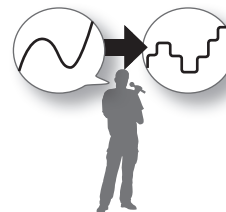
Usando um som eletrônico com nota corrigida

Eis como obter um som mecânico no qual a afinação muda gradualmente (recentemente popular na música pop). Para tornar esse efeito mais convincente, especifique a tonalidade da música, para que a nota seja corrigida de acordo com essa tonalidade.

1. Selecione o som "21 ElectricTune".
2. Especifique a tonalidade do som (pág. 6).
3. Altere o parâmetro "Scale" do menu "PITCH CORRECT" de "Chromatic" para "Maj (Min)".

Agora a afinação será corrigida de maneira a se ajustar à escala da tonalidade da música. Ao cantar, tente evitar a aplicação de vibratos delicados. Use sua própria voz para descrever curvas bastante amplas ao mudar de afinação.

Também é possível produzir uma sensação elétrica ajustando o parâmetro "Gender" mencionado acima.



Como eu volto para o som predefinido de fábrica?

As configurações de som serão salvas automaticamente quando o botão [EXIT] for pressionado para retornar à tela superior.

Se quiser retornar um som às configurações de fábrica, consulte "COPY PRESET (copiando um som predefinido)" (pág. 18).

Se quiser retornar todos os sons às configurações de fábrica, consulte "Restaurando as configurações de fábrica" (pág. 19).

English

Deutsch

Français

Italiano

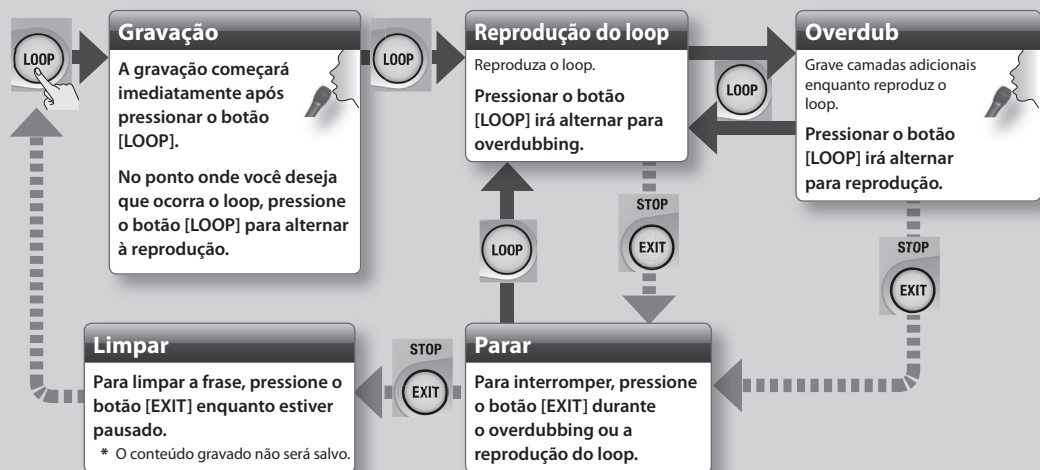
Español

Português

Nederlands

# Usando phrase loops

É possível usar o botão [LOOP] para adicionar sons enquanto realiza uma gravação ou reprodução. Sobrepondo camadas de linhas melódicas diferentes, você pode simular um chorus a capella ou usar percussão vocal para adicionar frases rítmicas à apresentação.



## Cor do botão [LOOP]

Visor	Status
Vermelha	Gravação
Verde	Reprodução
Laranja	Overdub
Verde (piscando)	Pausado (existe frase)
Apagado	Pausado (sem frase)

## MEMO

- \* O tempo total de gravação é de aproximadamente 38 segundos.
- \* O som da entrada AUX IN não será gravado.
- \* O conteúdo gravado será perdido se a energia for desligada.

## Função Sound Check

Você pode gravar sua voz antes que ela seja processada pelo efeito e, enquanto reproduz a gravação da voz, aplicar um efeito para ouvir como ele soa. Isso é uma maneira conveniente de editar o som.

Em "PHRASE LOOP" (pág. 15), defina "LoopType" como "Check". [página 15](#)

- \* Se você selecionar a configuração "Check", não será possível fazer overdub de frases. Selecione a configuração "Perform" se quiser fazer o overdub.



# Descrições do painel

## Botão [POWER]

Liga/desliga o equipamento. Mantenha o botão pressionado até que a energia seja desligada.

\* Este equipamento está equipado com um circuito de proteção. É necessário um breve intervalo (alguns segundos) após ligar o equipamento antes que ele opere normalmente.

\* Antes de ligar/desligar o equipamento, lembre-se sempre de diminuir o volume. Mesmo com o volume abaixado, é possível ouvir algum som ao ligar/desligar o equipamento. No entanto, isso é normal e não indica mau funcionamento.

## Microfone interno

É o microfone interno. Ele operará somente se nenhum microfone estiver ligado ao conector MIC IN.

Caso deseje, você pode configurar o microfone interno para que permaneça desligado. Para obter detalhes, consulte "Ativação/desativação do microfone interno" (pág. 16).

\* Pode ocorrer microfonia acústica, dependendo da posição dos alto-falantes. Caso ocorra, realize as etapas descritas em "Observação com relação à microfonia" (pág. 11).

## Botão [MENU]

Edita o som e realiza as configurações gerais do VE-5.

página 15

## Botão giratório [SOUND]

Na tela superior, esse botão giratório seleciona um som. Nas telas de edição, esse botão giratório ajusta o valor.

## Botões de cursor

Use-os para alternar parâmetros ou mover o cursor.

## Botão [EXIT]

Use-o para retornar à tela superior.

## Botão [LOOP]

página 8

Inicia o "phrase loop", permitindo que você realize overdub sobre sua voz.

## Botões [FAVORITE SOUND]

É possível atribuir seus sons favoritos a esses botões e usá-los para ativar esses sons.

página 13

## Botão [EFFECT]

Liga/desliga o efeito.

## Botão [HARMONY]

página 6

Liga/desliga a harmonia. Esse botão também pode ligar/desligar um efeito que não seja a harmonia (pág. 17).

## Dial [VOLUME] (painel lateral)

Ajusta o volume.

## Visor

A tela superior mostra o número e o nome do som.

As telas de edição mostram os parâmetros e seus valores.

\* Jamais force ou aplique pressão demasiada no visor.

\* As explicações contidas neste manual incluem ilustrações que indicam o que normalmente deve ser mostrado pelo visor.

Observe, no entanto, que o equipamento pode incorporar uma versão aprimorada do sistema, mais nova, (por exemplo, inclui sons mais novos), logo, o que você efetivamente vê no visor talvez nem sempre corresponda ao exibido no manual.

**BRIGHT ECHO**

English

Deutsch

Français

Italiano

Español

Português

Nederlands

# Conexões

## Conector DC IN

Esse conector se destina à conexão de um adaptador AC (série BOSS PSA; vendido separadamente).

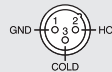
\* Use somente o adaptador AC especificado (série PSA) e conecte-o a uma tomada AC com a voltagem correta. Não use qualquer outro adaptador AC, pois isso pode causar mau funcionamento.



## Conector XLR OUT

Conecte-o ao seu mixer ou gravador. Ele fornece uma saída equilibrada do som do VE-5.

\* O equipamento oferece conectores de tipo balanceado (XLR). Os esquemas elétricos desses conectores são mostrados na ilustração. Só estabeleça as conexões depois de verificar os esquemas elétricos dos demais equipamentos que você pretende conectar.



## Conector PHONES/LINE OUT

Fones de ouvido com um miniplugue estéreo (vendidos separadamente) podem ser conectados aqui.

### Saída LINE

Se você deseja conectar o VE-5 por meio da saída Line ao seu mixer, conecte um cabo de áudio adaptador Y disponível no mercado ao conector PHONES/LINE OUT.



## Entrada AUX IN

Se você usa um cabo com um miniplugue estéreo para conectar um reproduutor de áudio ou dispositivo semelhante, o som do dispositivo conectado será ouvido por meio deste equipamento.

\* Use os controles do dispositivo conectado (reprodutor de áudio) para ajustar o volume.

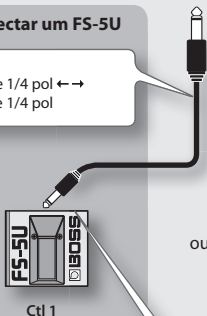


## Conector CTL 1, 2 (conexão de um foot switch)

Conecte os foot switches (FS-5U, FS-6; vendidos separadamente). Para obter detalhes, consulte "CTL PEDAL (Foot Switch externo)" (pág. 15).

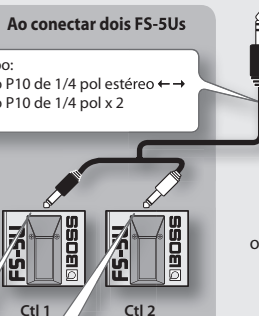
### Ao conectar um FS-5U

Cabo: tipo P10 de 1/4 pol ← →  
tipo P10 de 1/4 pol



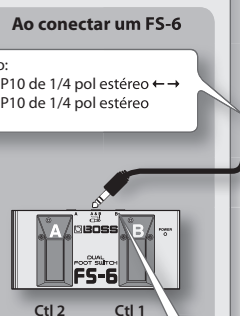
### Ao conectar dois FS-5Us

Cabo: tipo P10 de 1/4 pol estéreo ← →  
tipo P10 de 1/4 pol x 2

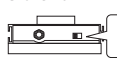


### Ao conectar um FS-6

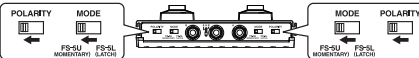
Cabo: tipo P10 de 1/4 pol estéreo ← →  
tipo P10 de 1/4 pol estéreo



### Chave POLARITY



### Chave MODE/POLARITY

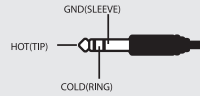


### Conector MIC IN

Conecte um microfone (vendido separadamente).

\* O instrumento está equipado com conectores de tipo balanceado (XLR/TRS). Os esquemas elétricos desses conectores são mostrados na ilustração. Só estabeleça as conexões depois de verificar os esquemas elétricos dos demais equipamentos que você pretende conectar.

\* **Não conecte a saída de um processador de efeitos ou aparelho semelhante ao conector MIC IN.** O som pode ser distorcido e você, não obter o efeito desejado.



### Ajustando a sensibilidade da entrada do microfone

Para usar o VE-5 da maneira ideal, você precisará ajustar a sensibilidade de entrada.

1. Pressione o botão [MENU].
2. Use o botão [▶] para selecionar "MicSens".
3. Gire o botão [SOUND] para ajustar MicSens.

Na configuração ideal, o medidor acabará alcançando a extremidade direita (conforme mostrado abaixo) quando você cantar alto.



\* Se a voz ficar distorcida, diminua o ajuste de MicSens.

4. Pressione o botão [EXIT] para retornar à tela superior.

### Observação com relação à microfonia

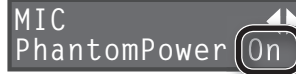
\* Dependendo de sua posição em relação aos alto-falantes, os microfones podem produzir chiado. Isso pode ser solucionado:

- Alterando a direção do(s) microfone(s).
- Reposicionando o(s) microfone(s) para uma distância maior em relação aos alto-falantes.
- Diminuindo níveis de volume.

### Configurando o Phantom power

Se você estiver usando um microfone condensador que exija alimentação Phantom power, ligue a alimentação Phantom power conforme a descrição abaixo.

1. Pressione o botão [MENU].
2. Use o botão [▶] para selecionar "PhantomPower".
3. Gire o botão [SOUND] para selecionar "On".



4. Pressione o botão [EXIT] para retornar à tela superior.

\* **AVISO: Precauções relacionadas ao uso da alimentação phantom power**



**Sempre desligue a alimentação Phantom power (remota) quando conectar qualquer aparelho que não sejam microfones condensadores que exijam alimentação Phantom power (remota).** Você corre o risco de causar danos caso forneça alimentação Phantom power (remota) por engano a microfones dinâmicos, aparelhos de reprodução de áudio ou outros que não exijam essa alimentação. Não se esqueça de verificar as especificações de qualquer microfone que pretenda usar, consultando o manual que o acompanha. (A alimentação Phantom power deste instrumento: 48 Vcc, 10 mA máx.)

### Observação com relação às conexões

\* Para evitar o mau funcionamento e falhas no equipamento, sempre abaixe o volume e desligue todos os equipamentos antes de realizar qualquer conexão.

### Observações com relação às performances ao vivo

\* Se você estiver se apresentando em um evento ao vivo no qual outra pessoa seja responsável pela operação do sistema de som, será uma boa idéia informá-la de que você deseja usar um processador de efeitos em linha (o VE-5) no microfone. Isso ajudará a verificar se o equipamento necessário, como cabos de conexão, está disponível e auxiliará no ensaio e na apresentação propriamente dita.

\* Vários tipos de equipamentos PA são usados em um evento ao vivo. A interrupção inesperada de uma conexão pode produzir ruído em alto volume, podendo até mesmo danificar o equipamento. Antes de ligar/desligar o VE-5, ou conectar ou desconectar os cabos, não se esqueça de consultar um membro da equipe e obter sua permissão.

English

Deutsch

Français

Italiano

Español

Português

Nederlands

## Conexões

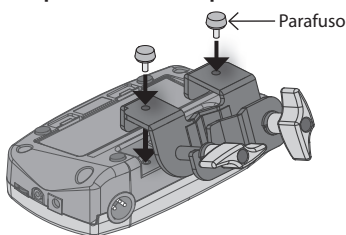
# Acoplado o VE-5 a um pedestal de microfone

O VE-5 pode ser acoplado a um pedestal de microfone usando o fixador de pedestal de microfone.

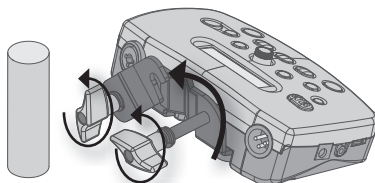
### ⚠ AVISO

- \* **Siga as instruções no Manual do proprietário com cuidado ao instalar este equipamento em um pedestal. Se ele não for ajustado corretamente, você corre o risco de criar uma situação instável que pode levar o equipamento a cair ou fazer com que o pedestal tombe, causando ferimentos.**
  - \* **Quando acoplar o VE-5, tome cuidado para não deixá-lo cair.**
  - \* Quando usar pedestais de microfone para apoiar este equipamento, não coloque-os em locais instáveis ou inclinados. Coloque o pedestal em uma superfície estável e horizontal.
  - \* Após montar o VE-5 em um pedestal de microfone, verifique se ele não está cambaleante.
  - \* Lembre-se de organizar adequadamente os cabos conectados ao VE-5 para evitar acidentes, como os causados por alguém tropeçar sobre os cabos.
  - \* Mesmo que as precauções informadas no Manual do proprietário tiverem sido observadas, determinados tipos de manuseio podem fazer com que o produto caia do pedestal ou faça com que o pedestal vire. Esteja atento a todas as questões de segurança antes de usar esse produto.
  - \* Tome cuidado para não prender o dedo no fixador de pedestal de microfone.
  - \* Para evitar a ingestão acidental das peças abaixo, sempre as mantenha longe de crianças pequenas.
- Peças incluídas: Parafusos  
Peças removíveis: Arruelas do fixador de pedestal de microfone

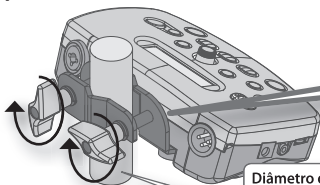
### 1. Acople o fixador de pedestal de microfone ao VE-5 como mostrado na ilustração.



### 2. Solte os dois parafusos do fixador de pedestal de microfone e abra o fixador.



### 3. Coloque o fixador na posição original, de maneira que ele prenda do pedestal do microfone, e aperte os dois parafusos para prender o VE-5.



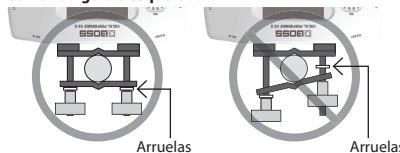
Diâmetro do tubo dos pedestais de microfone aos quais o VE-5 pode ser acoplado: 14–28 mm (9/16–1-1/8 polegadas)

### Cuidados relacionados ao local do acoplamento



\* Ao acoplar o VE-5 ao pedestal de microfone, uma boa ideia é usar a braçadeira de cabo inclusa para prender o cabo ao pedestal.

- \* **Certifique-se de que os fixadores do microfone estão em paralelo.**
- \* **Certifique-se de que as arruelas estão posicionadas como na figura à esquerda.**



# Seleção dos sons

## O que é um "efeito"?

Um "efeito" modifica um componente específico de um som: volume, timbre, afinação ou ambiência. O VE-5 contém seis efeitos diferentes. Cada um pode ser ativado/desativado independentemente, e vários parâmetros podem ser ajustados. Para obter detalhes sobre como editar um efeito, consulte "Edição (menu)" (pág. 15).

Efeitos	Explicação
DYNAMICS	Torna o volume mais equilibrado. Esse é um efeito padrão usado em vocais.
PITCH CORRECT	Corrige imprecisões na afinação. Uma vasta gama de tipos de efeitos é fornecida, variando de uma correção sutil da afinação usada na gravação até a mudança gradual de afinação com sonoridade mecânica usada na música pop.
TONE/SFX	"Tone" permite que você use um equalizador para ajustar a qualidade do timbre. "SFX" permite que você aplique efeitos especiais, como voz de robô ou estroboscópica, que dividem o som em intervalos breves.
DOUBLE/HARMONY	"Double" reproduz uma técnica na qual a mesma pessoa grava a melodia idêntica duas vezes para colocar o som em camadas, dando profundidade adicional. "Harmony" permite que você adicione uma parte de harmonia de sonoridade natural.
DELAY	Produz um efeito semelhante a de um eco.
REVERB	Produz a reverberação espacial típica de uma apresentação em uma sala ou em uma sala de concertos.

## O que é um "som"?

No VE-5, as configurações de efeitos são organizadas como "sons". É possível armazenar até 50 sons. Quando o VE-5 sai de fábrica, os números de 01 a 30 contêm trinta tipos de sons adequados para vocais. É possível obter um efeito instantaneamente apenas selecionando um desses sons.

## Seleção dos sons

1. Na tela superior, gire o botão [SOUND] para selecionar um som.



## Armazenando um som favorito

Você pode armazenar seus sons favoritos nos botões FAVORITE SOUND [A]–[C], para que eles possam ser acionados instantaneamente.



## Armazenamento

1. Selecione o som que você deseja selecionar.
2. Mantenha pressionado o botão (um dos botões [A]–[C]) no qual você deseja armazenar o som selecionado, até que "STORED!" apareça na tela

## Acionando sons

3. Pressione um dos botões de [A] a [C] para acionar o som que você armazenou naquele botão.

English

Deutsch

Français

Italiano

Español

Português

Nederlands

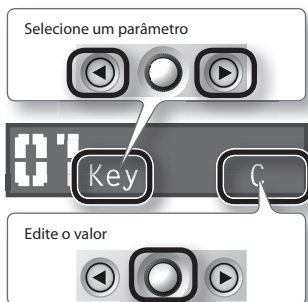
# Edição do som (tela superior)

## Procedimento de edição na tela superior

Na tela superior, você pode fazer edições rápidas na tonalidade da harmonia e na profundidade do delay/reverb.

O mesmo procedimento é usado para todas as edições na tela superior.

1. Na tela superior, use os botões [◀] [▶] para selecionar um parâmetro e gire o botão [SOUND] para editar o valor desse parâmetro.



2. Pressione o botão [EXIT] para retornar à tela superior.

Parâmetro	Explicação
<b>Ajustando a harmonia à tonalidade da sua música</b>	
Key	<p>Especifica a tonalidade da música que você está cantando. Por exemplo, escolha "C" se a música estiver em Dó maior ou "Am" se ela estiver em Lá menor.</p> <p>As notas geradas pela harmonia ou pela correção de afinação (pág. 16) serão baseadas na tonalidade especificada aqui. Portanto, certifique-se de que especificou a tonalidade correta.</p> <p><b>Como a tonalidade da música corresponde à armadura de clave (#, b)</b></p> <p>Maior C F B<sup>b</sup> E<sup>b</sup> A<sup>+</sup> D<sup>b</sup></p> <p>Menor Am Dm Gm Cm Fm B<sup>b</sup>m</p> <p>Maior C G D A E B F<sup>#</sup></p> <p>Menor Am Em Bm F<sup>#</sup>m C<sup>#</sup>m G<sup>#</sup>m D<sup>#</sup>m</p> <p>A tonalidade especificada aqui será o valor comum para os efeitos no som (harmonia e correção de afinação).</p>
<b>Ajustando o volume da harmonia</b>	
HrmLevel	O VE-5 permite que você coloque uma parte de harmonia sobre sua própria voz. Eis como ajustar o volume da parte de harmonia.
<b>Ajustando o nível do efeito Delay/Reverb</b>	
DlyLevel	Ajusta o nível do efeito delay. Se você quiser desativar o efeito delay, defina-o como 0.
RevLevel	Ajusta o nível do efeito de reverb. Se você quiser desativar o efeito reverb, defina-o como 0.
<b>Ajustando o volume do som</b>	
MstLevel	Ajusta o volume do som.
<b>Ajustando o volume da saída</b>	
Volume	Exibe/ajusta o valor do dial [VOLUME].

### Salvando o som

As configurações de som serão salvas automaticamente quando o botão [EXIT] for pressionado para retornar à tela superior.

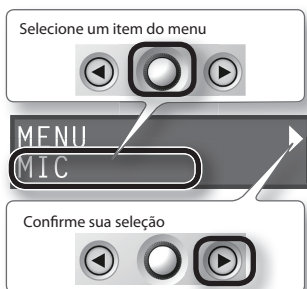
Se você não deseja salvar as alterações feitas (ou seja, se quiser retornar ao som original), mantenha o botão [▶] pressionado e pressione o botão [EXIT].

# Edição (menu)

## Procedimento de edição no menu

O mesmo procedimento é usado para todas as edições no menu.

1. Pressione o botão [MENU].
2. Gire o botão [SOUND] para selecionar um item do menu e pressione o botão [▶] para confirmar a seleção.



3. Use os botões [◀] [▶] para selecionar um parâmetro e gire o botão [SOUND] para editar o valor desse parâmetro.



4. Pressione o botão [EXIT] para retornar à tela superior.

\* Para acessar **SETUP**, **CTL PEDAL** e **PHRASE LOOP**, pressione o botão [MENU] e, em seguida, gire o botão [SOUND] para a esquerda.

\* Em **SETUP**, **CTL PEDAL**, **PHRASE LOOP** e **MIC** é possível definir configurações gerais (SYSTEM) que se aplicam a todo o VE-5. Mesmo se você alternar os sons, essas configurações não serão alteradas.

## SETUP (configurações do VE-5)

Aqui é possível especificar as funções do visor e do Auto Off.

Parâmetro	Explicação
<b>Contraste do visor</b>	
Contrast (padrão: 5)	Ajusta o brilho do visor (visibilidade).
<b>Função Auto Off</b>	
Auto Off (padrão: On)	Com as configurações de fábrica, o VE-5 desligará automaticamente 10 horas após o término da reprodução ou da operação do equipamento. Se você não quiser que o equipamento seja desligado automaticamente, altere essa configuração para "Off".

## CTL PEDAL (Foot Switch externo)

Aqui é possível especificar as funções dos foot switches (pág. 10) ligados aos conectores CTL 1, 2.

Parâmetro	Explicação	
Ctl1 (padrão: HRM On/Off)	EFX On/Off	Ativa/desativa o efeito
	HRM On/Off	A mesma operação do botão [HARMONY]
	SOUND Inc	Seleciona o próximo som
	SOUND Dec	Seleciona o som anterior
Ctl2 (padrão: EFX On/Off)	FAV Inc	Seleciona o próximo som favorito
	FAV Dec	Seleciona o som favorito anterior
	Loop Play	A mesma operação do botão [LOOP]
Loop Stop	A mesma operação do botão [STOP] de LOOP	

## PHRASE LOOP

Aqui é possível especificar o tipo de phrase loop (pág. 8).

Parâmetro	Explicação	
LoopType (padrão: Perform)	Perform	O som processado pelo efeito será gravado e overdub será aplicado (pág. 8).
	Check	O som não processado pelo efeito será gravado e o efeito será aplicado quando o loop for reproduzido (Sound Check: pág. 8).

English

Deutsch

Français

Italiano

Español

Português

Nederlands

## Edição (menu)

### MIC (configurações do microfone)

Aqui é possível configurar o microfone.

Parâmetro	Explicação
<b>Sensibilidade de entrada do microfone</b>	
MicSens (padrão: 40)	Ajusta a sensibilidade de entrada do microfone (pág. 11).
<b>Corte de baixa frequência</b>	
LowCut (padrão: Off)	Ative isso se você deseja cortar a região de baixa frequência não desejada.
<b>Ativação/desativação do Phantom Power</b>	
PhantomPower (padrão: Off)	Ativa/desativa o phantom power (pág. 11).
<b>Ativação/desativação do microfone interno</b>	
IntMic (padrão: On (Auto))	Ativa/desativa o microfone interno. Mesmo se estiver em "On (Auto)", o microfone interno estará desligado se um microfone estiver ligado ao conector MIC IN.

### DYNAMICS

Torna o volume mais equilibrado. Esse é um efeito padrão usado em vocais.

Parâmetro	Explicação
On/Off	Ativa/desativa DYNAMICS.
Depth	Ajusta a profundidade de DYNAMICS.
Enhance	Ajusta a intensidade do efeito Enhance. Ajustes mais altos definirão o som com mais precisão.

### PITCH CORRECT

Corrige imprecisões na afinação. Uma vasta gama de tipos de efeitos é fornecida, variando de uma correção sutil da afinação usada na gravação até a mudança gradual de afinação com sonoridade mecânica usada na música pop.

Parâmetro	Explicação	
On/Off	Ativa/desativa PITCH CORRECT.	
Type	Soft	A afinação será corrigida suavemente.
	Hard	A afinação será corrigida rapidamente.
	Electric 1	Corrige a variação da afinação, alterando-a em níveis predefinidos.
	Electric 2	Aplica correção maior que Electric 1. Reproduz a alteração de afinação gradual com sonoridade mecânica usada na música pop.
	Robot	Corrige a afinação em relação à nota especificada (voz de robô).

Parâmetro	Explicação	
Scale	Chromatic	A afinação é corrigida para o semitom cromático mais próximo.
	Maj (Min)	A afinação é corrigida de acordo com a configuração de Key.
Key	Especifica a tonalidade da música quando Scale está definido como "Maj (Min)" (pág. 14).	
Note	Especifica a afinação (fixa) quando Type está definido como "Robot".	
Gender	A configuração negativa (-) confere um caráter mais masculino à voz, enquanto a configuração positiva (+) torna a voz mais feminina.	
Octave	Especifica a oitava em que a afinação será alterada.	

### TONE/SFX

"Tone" permite que você use um equalizador para ajustar a qualidade do timbre.

"SFX" permite que você aplique efeitos especiais, como voz de robô ou estroboscópica, que dividem o som em intervalos breves.

Parâmetro	Explicação	
On/Off	Ativa/desativa TONE/SFX.	
Type	PREAMP	Ajusta a característica de timbre.
	DISTORTION	Produz uma voz distorcida.
	RADIO	Produz uma voz radiofônica.
	STROBE	Corta a voz com precisão.
	CHORUS	Adiciona corpo à voz.
FLANGER	Adiciona uma modulação de "zunido".	
Gain *1	Ajusta o nível.	
Bass *1	Ajusta os graves do timbre de voz.	
Middle *1	Ajusta os médios do timbre de voz.	
Middle f *1	Ajusta a frequência afetada pelo parâmetro Middle.	
Treble *1	Ajusta os agudos do timbre de voz.	
Drive *2	Ajusta o nível de distorção.	
Tone *2	Ajusta a característica de timbre.	
Speed *3	Especifica a velocidade.	
Depth *4	Ajusta a profundidade de CHORUS.	

\*1 Disponível se Type estiver definido como PREAMP.

\*2 Disponível se Type estiver definido como DISTORTION.

\*3 Disponível se Type estiver definido como STROBE ou FLANGER.

\*4 Disponível se Type estiver definido como CHORUS.

### DOUBLE/HARMONY

"Double" reproduz uma técnica na qual a mesma pessoa grava a melodia idêntica duas vezes para colocar o som em camadas, dando profundidade adicional.

"Harmony" permite que você adicione uma parte de harmonia de sonoridade natural.

Parâmetro	Explicação	
On/Off	Ativa/desativa DOUBLE/HARMONY.	
Type	Double	Produz um efeito de dobra vocal.
	-1 - +1 oct	Se você tiver especificado a tonalidade da sua música (pág. 14), a harmonia apropriada será adicionada no intervalo especificado aqui.
	Unison	Alterando a característica vocal, ele produz a impressão de que há outra pessoa cantando a mesma melodia com você.
Double	Ajusta a intensidade do efeito Double em três níveis (Light/Normal/Deep).	
HrmLevel *1	Ajusta o volume da parte.	
Gender *1	A configuração negativa (-) confere um caráter mais masculino à voz, enquanto a configuração positiva (+) torna a voz mais feminina.	
Key *1	Especifica a tonalidade da música que você está cantando (pág. 14).	
DirectLevel *1	Ajusta o volume do som do microfone.	

\*1 Disponível se Type estiver definido como -1 a +1 oct ou Unison.

## DELAY

Produz um efeito semelhante a de um eco.

Parâmetro	Explicação
On/Off	Ativa/desativa DELAY.
Time	Ajusta a duração do delay (entre 1 e 4.000 ms).
Feedback	Ajusta o tempo de atraso no som repetido.
DelayLevel	Ajusta o volume do som com atraso.

## REVERB

Produz a reverberação espacial típica de uma apresentação em uma sala ou em uma sala de concertos.

Parâmetro	Explicação	
On/Off	Ativa/desativa REVERB.	
Type	Ambience	Produz uma sensação de profundidade.
	Room	Produz reverberação agradável.
	Hall 1	Produz reverberação clara e ampla.
	Hall 2	Produz reverberação moderada e suavizada.
	Plate	Produz reverberação com som metálico e rica em agudos.
Size	Ajusta o tamanho do espaço de reverberação.	
RevLevel	Ajusta o volume da reverberação.	

## HARMONY BUTTON (configuração do botão [HARMONY])

Você pode usar o botão [HARMONY] para aplicar efeitos que não sejam Harmony.



Parâmetro	Explicação	
Type	DBL/HRM	O botão [HARMONY] ativará/desativará o efeito especificado.
	DELAY	
	PITCH	
	TONE/SFX	
	REVERB	
	DYNAMICS	
	CUSTOM	

## MASTER (configurações do som)

Aqui é possível configurar o volume do som e a tonalidade da música.

Parâmetro	Explicação
Level	Especifica o volume do som.
NoiseThres	Ajusta-o de acordo com o nível de ruído. Defina-o como um valor maior se o nível de ruído for alto ou como um valor menor se o nível de ruído for baixo.
Key	Especifica a tonalidade da música que você está cantando (pág. 14).

English

Deutsch

Français

Italiano

Español

Português

Nederlands

# Nomeando/copiando um som

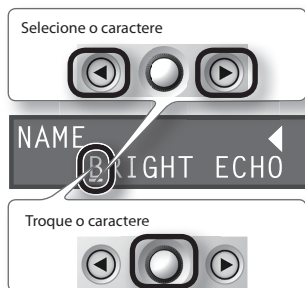
## NAME (nomeando seu som)

Para ajudar você a se lembrar do timbre que um som produz, é possível atribuir um nome de até 12 caracteres a um som.

1. Pressione o botão [MENU].
2. Gire o botão [SOUND] para selecionar "NAME".



3. Pressione o botão [▶].
4. Use os botões [◀] [▶] para selecionar o caractere que você deseja alterar e gire o botão [SOUND] para escolher o caractere desejado.



5. Pressione o botão [EXIT] para retornar à tela superior.

## COPY TO (copiando um som como um som diferente)

Estas são as instruções sobre como salvar o som como um som diferente.

1. Pressione o botão [MENU].
2. Gire o botão [SOUND] para selecionar "COPY TO".



3. Pressione o botão [▶].  
O indicador [LOOP] piscará, e a tela COPY TO será exibida.

4. Gire o botão [SOUND] para selecionar o som de destino da cópia.



\* Quando você executar a operação Copy, o som de destino da cópia será perdido.

Se você optar por não executar a operação Copy, pressione o botão [EXIT] para retornar à tela anterior.

5. Pressione o botão [LOOP].

O som é copiado.

\* Nunca desligue o aparelho antes do visor indicar "COMPLETED!".

## EXCHANGE (alternando sons)

Você pode alterar a ordem dos sons do usuário, alternando-os.

Na etapa 3 da operação **COPY TO**, pressione o botão [▶] duas vezes. A tela "EXCHANGE" será exibida, permitindo que você alterne o som selecionado no momento com som selecionado na tela. O restante do procedimento é o mesmo de COPY TO.



## COPY PRESET (copiando um som predefinido)

Você pode copiar um som definido de fábrica (predefinido) para o som selecionado no momento.

Na etapa 3 da operação **COPY TO**, pressione o botão [▶] três vezes. A tela "COPY PRESET" será exibida, permitindo que você copie um som predefinido para o som selecionado no momento. O restante do procedimento é o mesmo de COPY TO.



# Restaurando as configurações de fábrica

## FACTORY RESET (Restaurando as configurações de fábrica)

Estas são as instruções sobre como restaurar as configurações do VE-5 de acordo com sua condição original de fábrica.

\* Quando você executar "Factory Reset", as configurações feitas por você serão perdidas.

1. **Pressione o botão [MENU].**
2. **Gire o botão [SOUND] para selecionar "FACTORY RESET".**



3. **Pressione o botão [▶].**

O indicador [LOOP] piscará, e a tela FACTORY RESET será exibida.

4. **Gire o botão [SOUND] para especificar a extensão da redefinição de fábrica.**

Valor	Dados a serem inicializados
ALL	Todas as configurações
SOUND	Configurações de todos os sons
SYSTEM	Configurações de SETUP, MIC, CTL PEDAL e PHRASE LOOP

Se você optar por não executar o Factory Reset, pressione o botão [EXIT] para retornar à tela anterior.

5. **Pressione o botão [LOOP].**

As configurações especificadas retornarão ao seu estado original de fábrica.

\* Nunca desligue o aparelho antes do visor indicar "COMPLETED!".

# Resolução de problemas

Problema	Causa	Ação
Não há energia	As pilhas estão descarregadas?	Substitua as pilhas por novas (pág. 3). * As pilhas incluídas no VE-5 só servem para confirmar se o equipamento está funcional ainda na fábrica.
	O adaptador AC especificado (série PSA, vendido separadamente) está conectado corretamente?	Verifique novamente as conexões (pág. 10). Nunca use um adaptador AC diferente do especificado.
Sem som/volume baixo	O outro equipamento está conectado corretamente?	Verifique novamente as conexões (pág. 10).
	O volume ou o ganho de potência do mixer ou do gravador conectado foi abaixado?	Verifique as configurações do dispositivo conectado.
	O parâmetro "Phantom Power" está definido como "Off"?	Se você estiver usando um microfone condensador que exija alimentação Phantom power, defina o parâmetro "PhantomPower" como On (pág. 11).
	A configuração de "MicSens" está muito baixa?	Ajuste a configuração corretamente (pág. 11).
O som está distorcido	A configuração de "MicSens" é apropriada?	Ajuste a configuração corretamente (pág. 11).
	A saída de outro processador de efeitos está ligada ao conector MIC IN?	Conecte o microfone diretamente ao conector MIC IN.
Não é possível armazenar a frase gravada	Não é possível armazenar uma frase gravada no VE-5.	
Não é possível aplicar overdub usando Phrase Loop	O parâmetro "Loop Type" está definido como "Off"?	Não é possível aplicar overdub se estiver definido como "Check". Se você quiser aplicar overdub, defina o parâmetro "Loop Type" como "Perform" (pág. 15).

English

Deutsch

Français

Italiano

Español

Português

Nederlands

# Especificações

## BOSS VE-5: Vocal Performer

<b>Nível de entrada nominal</b>	MIC IN: -40 dBu (MicSens = 40)
	AUX IN: -20 dBu
<b>Impedância de entrada</b>	MIC IN: 4 k ohms
	AUX IN: 22 k ohms
<b>Nível de potência nominal</b>	XLR OUT: -40 dBu
	PHONES/LINE OUT: -20 dBu
<b>Impedância de saída</b>	XLR OUT: 600 ohms
	PHONES/LINE OUT: 33 ohms
<b>Memória</b>	Som: 50
<b>Tipos de efeito</b>	DYNAMICS, PITCH CORRECT, TONE/SFX, DOUBLE/HARMONY, DELAY, REVERB
<b>Phrase Loop</b>	38 s. (apenas mono)
<b>Visor</b>	16 caracteres, 2 linhas (LCD com iluminação de fundo)
<b>Conectores</b>	Conector MIC IN (tipo XLR (balanceado, phantom power: DC 48 V, 10 mA Max), tipo P10 TRS de 1/4 pol (balanceado))
	Entrada AUX IN (tipo P10 estéreo em miniatura)
	Conector XLR OUT (tipo XLR)
	Conector PHONES/LINE OUT (tipo P10 estéreo em miniatura)
	Conector CTL 1, 2 (tipo P10 TRS de 1/4 pol)
Conector DC IN	
<b>Fonte de alimentação</b>	Pilha recarregável Ni-MH (AA, HR6) ou alcalina (AA, LR6) x 4, Adaptador AC (série PSA; vendido separadamente)
<b>Consumo</b>	190 mA (9 V máx.)
<b>Vida útil esperada das pilhas sob uso contínuo</b>	Pilhas Ni-MH recarregáveis (AA, HR6): Aprox. 20 horas (PHANTOM POWER: OFF) Aprox. 9 horas (PHANTOM POWER: ON)
	Alcalina (AA, LR6) : Aprox. 13 horas (PHANTOM POWER: OFF) Aprox. 6 horas (PHANTOM POWER: ON)
	* Esses números variam de acordo com as especificações das pilhas e as condições reais de uso.
<b>Dimensões</b>	178 (L) x 108 (P) x 55 (A) mm
	178 (W) x 159 (D) x 55 (H) mm (incluindo fixador de pedestal de microfone)
<b>Peso</b>	460 g (incluindo pilhas)
	700 g (incluindo pilhas/incluindo fixador de pedestal de microfone)
<b>Acessórios</b>	Manual do proprietário
	Folheto (USO SEGURO DA UNIDADE, OBSERVAÇÕES IMPORTANTES e Informações)
	Fixador de pedestal de microfone (parafuso x 2) * Diâmetro do tubo dos pedestais de microfone aos quais o VE-5 pode ser acoplado: 14–28 mm (9/16–1-1/8 polegadas)
	Cabo de áudio (tipo P10 estéreo miniatura, braçadeira de cabo anexa)
	Pilha alcalina (AA, LR6) x 4
<b>Opcional (vendido separadamente)</b>	Adaptador AC (série PSA)
	Footswitch (FS-5U, FS-6)

\* 0 dBu = 0,775 Vrms

\* Com a finalidade de aprimorar o produto, as especificações e/ou a aparência deste equipamento estão sujeitas a mudanças sem aviso prévio.

